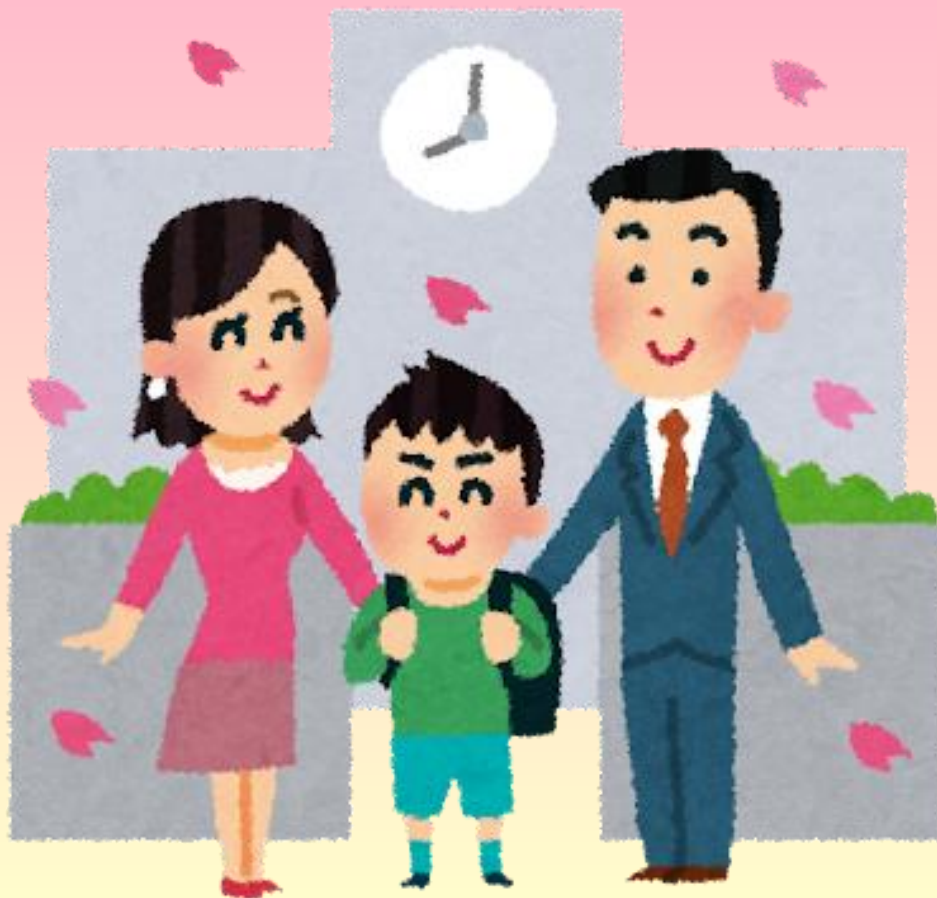


令和7年度入学

保護者説明会

糸満市立西崎小学校

入学の心得



①規則正しい生活

- ・ 早寝
- ・ 早起き
- ・ 朝ご飯
- ・ 排便



習慣化を



② 「はい、いいえ」の返事や

あいさつができる



- ・ おはようございます
- ・ ありがとうございます
- ・ ごめんなさい
- ・ いただきます
- ・ さようなら

③話をしっかり聞くことができる



うーん
なるほど

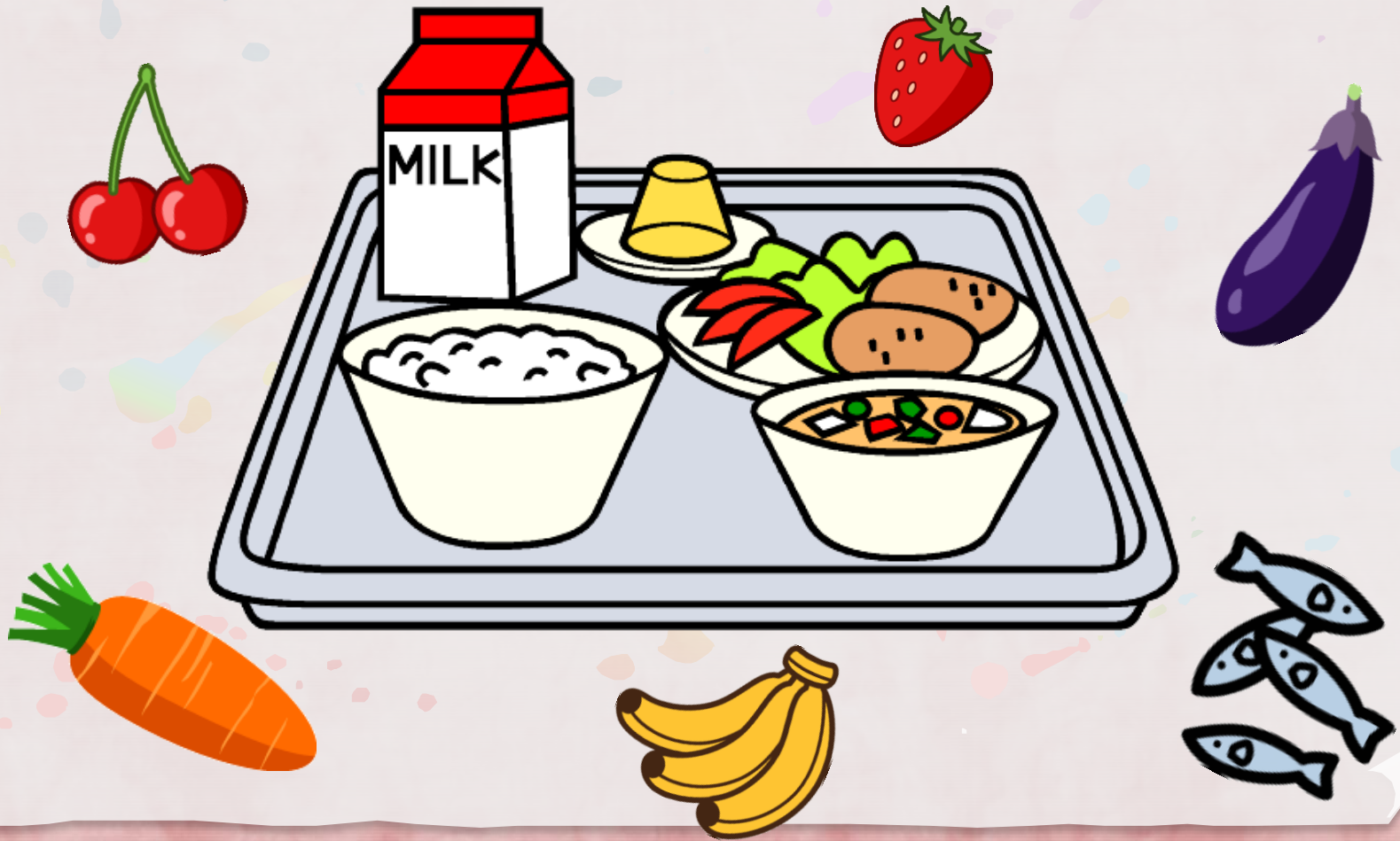
④自分のことは自分でできる



⑤持ち物を大事に使う



⑥食事を20分間でとれる



⑦だれとでも仲良く遊べる



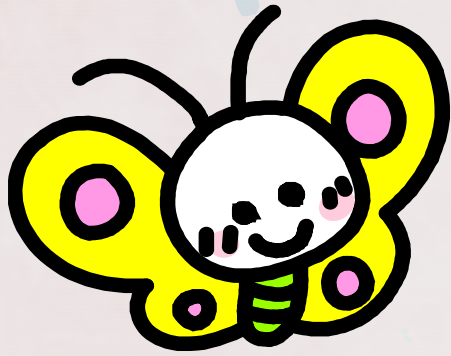
⑧安全に気をつける



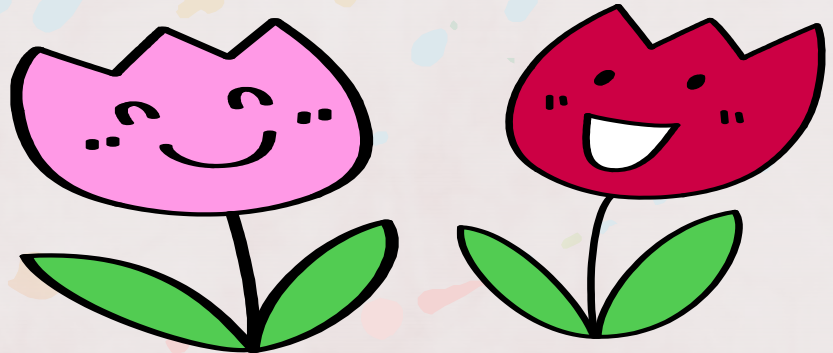
- ・決められた通学路を通して
- ・下校の方法を確認
- ・1人では帰らない
- ・信号や横断の仕方を確認

⑨学習がスムーズにできるように





お知らせとお願い!



連絡について

- ・ 欠席、遅刻、早退は、**必ず連絡を**
- ・ 遅刻、早退のときの登下校
→ **保護者の同伴で**

必ず！

**緊急連絡先を
お知らせ下さい！**

- ・ **毎日連絡袋の中（手紙）の確認を**

登下校について



- ・ **必ず決められた通学路を**
- ・ **8時15分までに登校**
登校後は校門から出ない
忘れ物をしてもし取りに戻らない

下校時刻

① 4/10～12時30分

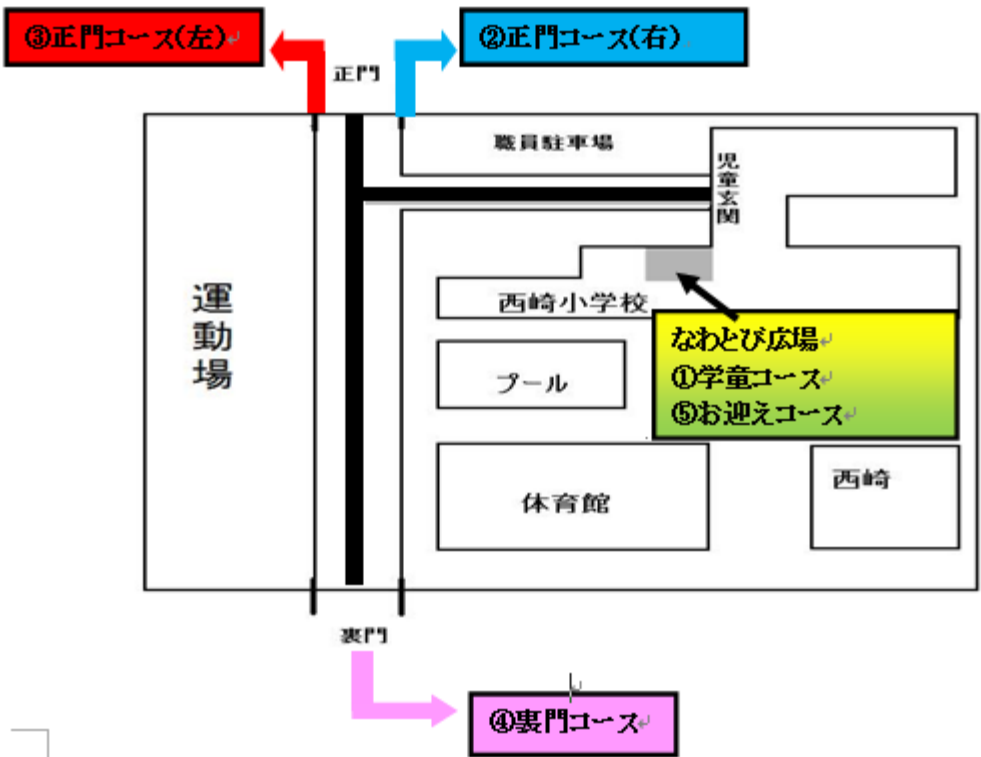
補食給食

② 4/14～13時15分

完全給食

下校コース

入学式に色分けされたリボンを配布



下校コース	リボン
学童コース	黄色
正門右コース	青
正門左コース	赤
裏門コース	ピンク
お迎えコース	緑

入学前の準備

1 共同購入

学校側が準備

※入学式当日、受付で、
所定の封筒(オレンジ)に
おつりのないように入れてください。

合計金額

6000円

入学前の準備

2 入学説明会で販売するもの (お下がりも可)

【注意】

- ・販売は**本日のみ**
- ・当日購入できなかった場合は、直接業者へ連絡を



学校納品価格

入学前の準備

3 ご家庭で準備

学校販売なし

ランドセル(推奨)



無地がよい

絵本バック



図鑑が入る大きさ

※45 cm 以内

(持ち手を含めて)

絵本バッグの注意点



体育着

4月からデザインが変更

お下がり可

○販売 → 入学式

○サイズ合わせ → 本日

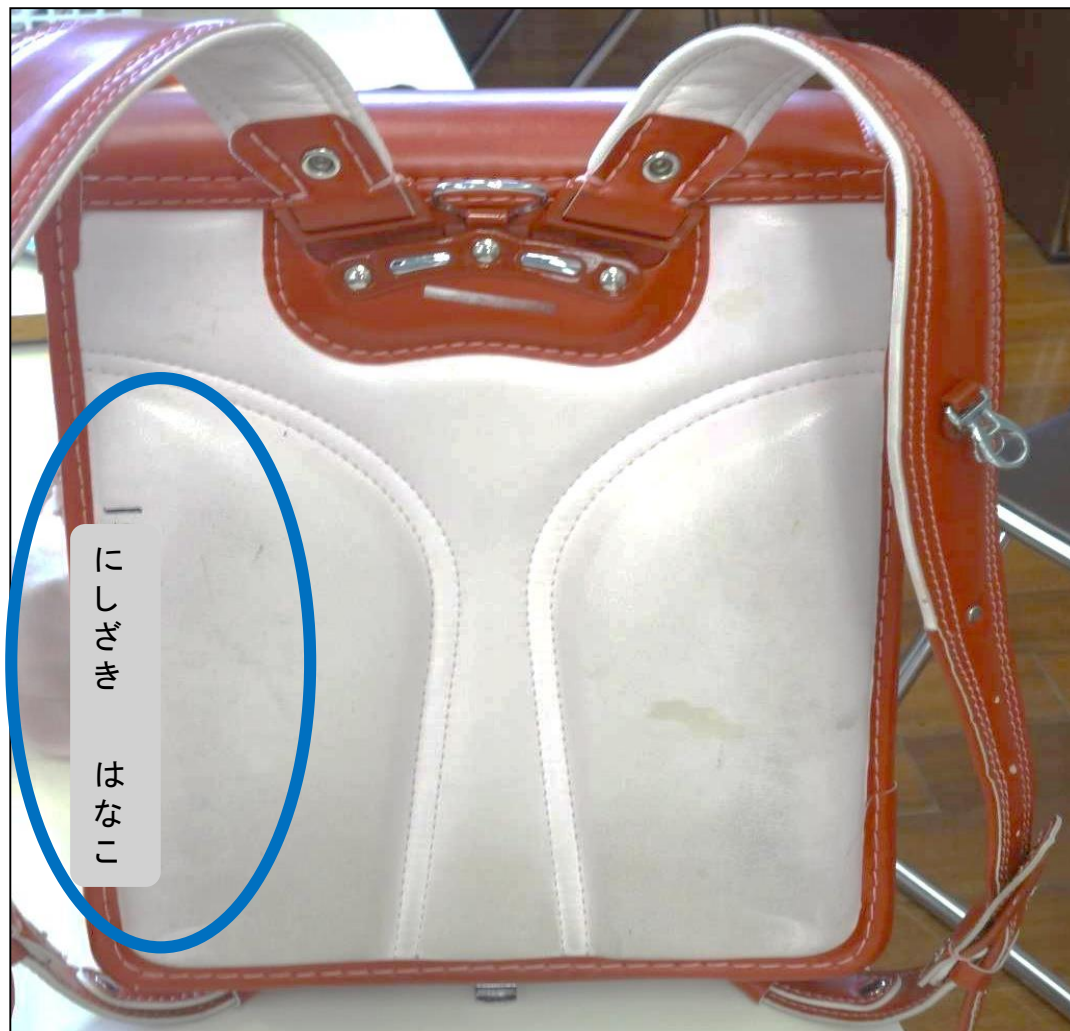
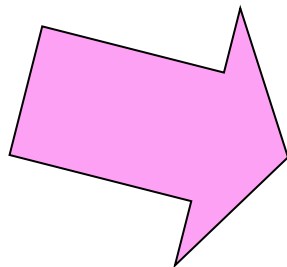
○申し込み → チラシのQRコード

持ち物の記名について



ランドセル(推奨)

内側にも



上ばき(体育館シューズ)



前後に
大きく見やすいように

体育着

内側の見えやすいところに



タグのところなど

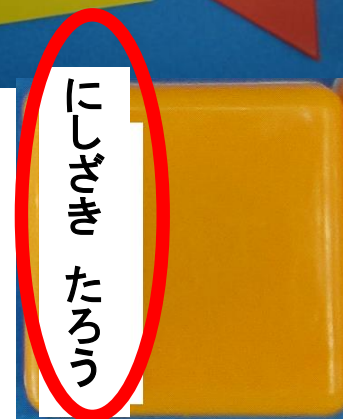
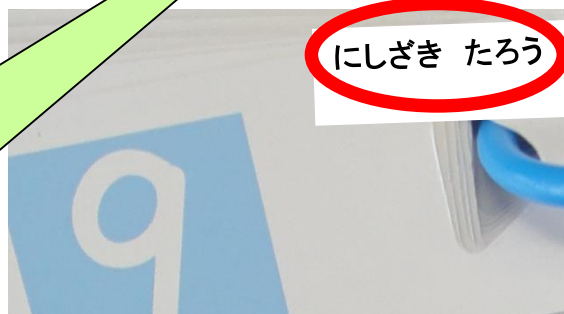
体育着袋・赤白帽



算数セット



中から出して
1つずつ記名



※氏名シールの注文は、業者の方へ

鉛筆, 消しゴム, はさみ

1本1本に



本体とケースに



はさみとケースに

文房具

クーピー



1つずつに

絵の具
セット



クレヨン



ケースにも

給食エプロン（胸当て型）

三角巾

エプロン袋



見えるところに 記名

※自分で着脱できるように

雨具(カッパ)

首元に記名

にしぎき たろう

かけられる
ように
ひもを

内側に記名

※ランドセルを背負って つけられる大きさ

その他(衣類等)

ジャンパー



帽子



洋服

ハンカチ



靴下



水筒

※すべての持ち物に必ず記名を

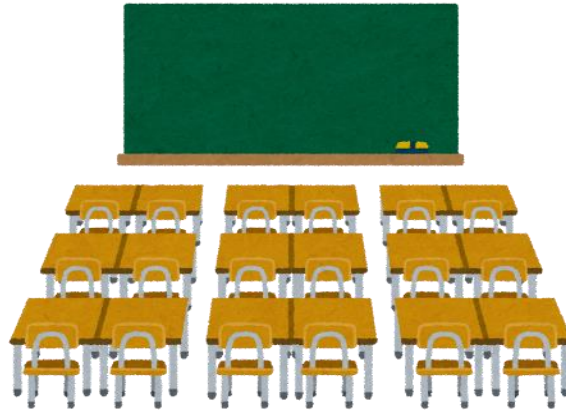
児童氏名ゴム印について

※ゴム印(横印・漢字)は、
園から受け取り、
入学式受付にて提出

(ゴム印がない児童は、
入学式の日^に受付で注文を)

おまねきかい!

学校生活の様子を紹介



日時：令和7年2月20日（木）

9時30分 体育館集合

※参加の際は、申し込みを

ご入学を
心よりお待ちしております



健康管理について



保健室利用

病気の対応

ケガの対応



悩み相談等



学校で体調が悪くなった時

- 保健室のベットで休養します。（1時間）
- 保健室では、内服薬を与えることができません。
- 保護者にお迎えをお願いする時
 - ①37.5℃以上の発熱
 - ②授業を継続する事が困難と判断した場合
 - ③感染症にかかっている疑いがある場合



学校でけがをした時

- 軽いけがは保健室で応急処置をする。
- 病院での処置が必要と判断した場合は、保護者に連絡し、病院受診をする。
- 生命に危険を伴う場合や緊急を要する際は学校から直接病院を受診し、保護者に引き継ぎます。

※緊急時に連絡が取れるように確実に連絡の取れる連絡先をお知らせ下さい。

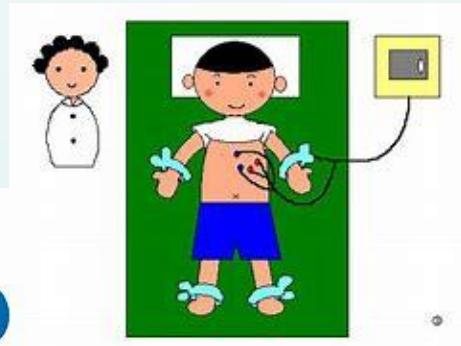
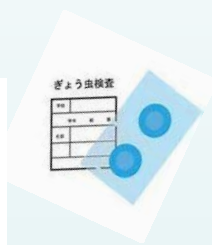
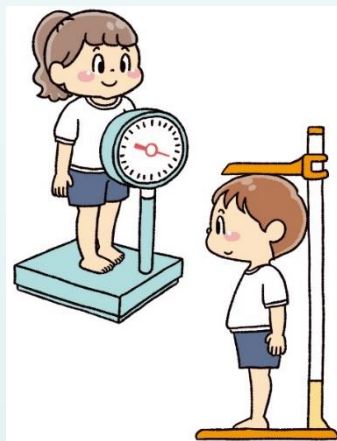


学校管理下でケガをしたら

- 独立行政法人 日本スポーツ振興センターの 手続きを行います
- 子ども医療費助成はご利用になりません。
- 保健室より書類を準備しますのでお受け取りください。



定期健康診断実施・事後措置について



欠席届について

- ・ 欠席・遅刻や早退する場合は
マチコミメールで8：30分までに連絡
ください。

- ・ 電話での連絡は8：00～8：30までに
お願いします。

学校感染症について

【主な学校感染症の種類と出席停止の基準】

- ・インフルエンザ・・・発症した後、5日を経過し、かつ、解熱後2日を経過するまで。
- ・麻疹(はしか)・・・解熱したあと3日を経過するまで。
- ・流行性耳下腺炎・・・耳下腺、顎下腺又は舌下腺の腫脹が発現した後5日を経過し、かつ、全身状態が良好になるまで。
- ・水痘(水ぼうそう)・・・すべての発疹が痂皮化するまで。
- ・百日咳・・・特有の咳が消失するまで、又は5日間の適正な抗生剤による治療が終了するまで。
- ・風疹(三日はしか)・・・発疹が消失するまで。
- ・流行性結膜炎・・・医師により感染のおそれがないと認められるまで。
- ・咽頭結膜熱・・・主要症状が消退した後2日を経過するまで。
- ・コロナウイルス感染症・・・発症した後、5日を経過し、かつ、症状が軽快した後1日を経過するまで。

病気の治療について



- (1) 就学時健診等で治療が必要な児童は早めに病院受診をしてください。

- (2) 学校生活（体育・給食）に配慮や制限がある児童は学校生活管理指導表の提出をお願いします。

基本的な生活習慣について

- ・早起き・早寝の環境づくりをしましょう。
- ・朝食をしっかりと食べましょう。
- ・排便まで済ませてから登校する習慣をつけましょう。



• 登校の際は

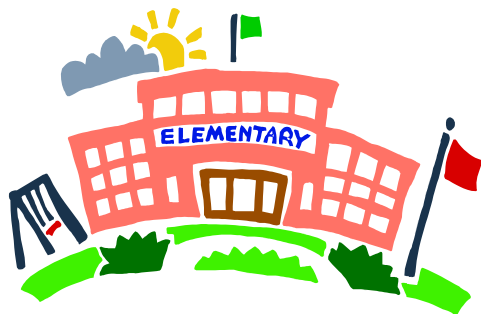
いってらっしゃいと一緒に

愛情たっぷりハグを♡



「特別支援教育について」

令和7年2月6日(木)



西崎小学校 特別支援教育コーディネーター

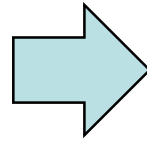
平成19年4月

学校教育法の一部改正



特別支援教育がスタート

特殊教育



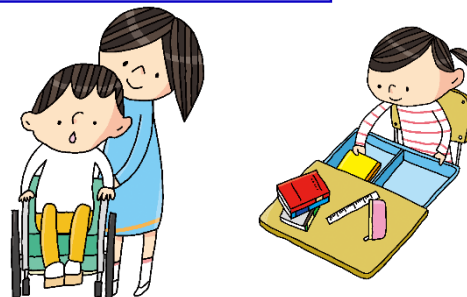
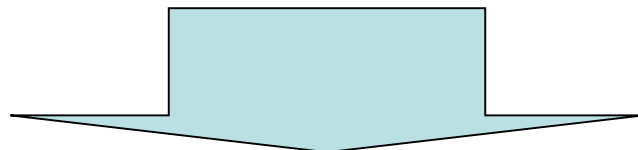
特別支援教育

- ・ 盲学校
 - ・ 聾学校
 - ・ 養護学校
- 〈小学校・中学校〉
- ・ 特殊学級

- 〈小学校・中学校〉
- ・ 通常の学級

支援対象の拡大

「特別支援教育」



障害の有無にかかわらず、一人ひとりのちがいを理解し、通常学級にいる子どもたちにも適切な支援をしようという考え方

こんな子はいませんか？

気持ちの切り替えが苦手

イライラしやすい

友だちやきょうだいをたたく

怒って物にあたる

素直に謝れない

順番を守れない

話を聞かない

周囲への関心が薄い

支援・配慮のポイント



子ども達が
どんなことで
困っているのか
「気づく」こと



本校の特別な支援

特別支援学級に在籍し、個に合わせた指導を必要とする児童

知的な発達、情緒、言語・聴覚機能などに困難のある児童
おおぞら（知的学級）、スマイル（自閉・情緒学級）、ことば（言語学級）
*得意な科目や音楽、図工、体育など相談しながら交流学級で学習

通常学級に在籍し、特別な支援を必要とする児童

LD（学習障害）、ADHD（注意欠如・多動症）などの児童
通級指導教室（情緒）*週に1、2時間程の特性に合った個別の指導

その他の支援として、特別支援教育支援員の配置もあります。

西崎小では

個にあった支援を
めざして

- 1 特別支援教育校内委員会を設置し、支援内容・方法・指導体制の検討
- 2 支援が必要となる児童や保護者、担任への相談
- 3 必要に応じて専門機関の紹介

傾向を知るためのチェックリスト

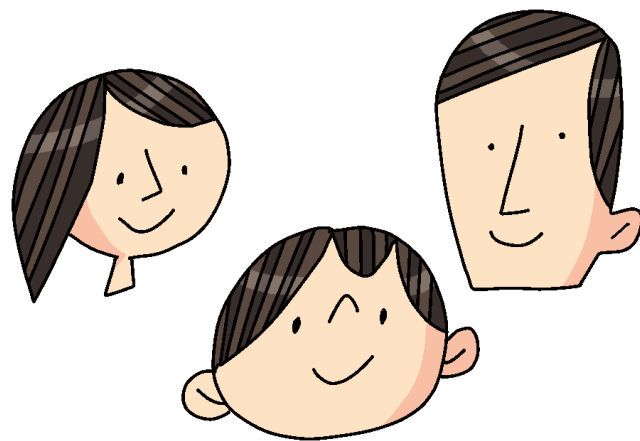
※ このチェックリストは診断のためのチェックではありません。子どもの傾向や特性を知り、適切な対応を考えるためのものです。家庭や学校での子どもの様子から、あてはまるものをチェックしてください。

□あてはまる △わからない ×あてはまらない

傾向	観点	内容	□△×
LD傾向	聞く	聞き間違いがよくある	
		個別に言われると聞き取れるが、集団では難しいことが多い	
		指示したことの理解が難しいことがある	
	話す	言葉につまるがよくある	
		思いつくままに話し、わかりやすく話すことが苦手	
	読む	文中の語句を抜かしたり、同じ行をくり返し読んでしまうことがある	
		音読がとてもしない	
	書く	速筆で読みにくい字を書く	
		句読点が抜けたり、正しく句読点を打つことができない	
	計算する	作文や日記がとてもしない	
		学習した算数の意味や解き方についての理解が難しい	
	推論する	とても簡単な計算も暗算で解けない	
計算するのにとても時間がかかる			
学習した「長さ」や「重さ」などを比較をすることが難しい			
ADHD傾向	不注意	授業中や朝会などで気が散りやすく、勝手に別のことをすることがある	
		うっかりミスや忘れ物が多い	
	多動性	整理・整頓がとてもしない	
		授業中に勝手に席を離れることがある	
衝動性	授業や朝会でキョロキョロしたり、寝つきが悪いことがよくある		
	人の話をよく聞かずに、自分の事だけを話すことがよくある		
自閉スペクトラム傾向	社会性	友達と仲良くしたい気持ちはあるが、友達関係がうまく築けない	
		友達が多すぎても、一人遊びがよくある	
		周りの人が困るようなことも、気にせずに言うてしまう	
		決まりにこだわり過ぎて、友達のことを無視したりする	
	興味	会話が一方的になったり、やりとりが読めないことが多い	
		冗談や皮肉がわからず、言われたままの言葉を受けとってしまう	
	こだわり	会話の仕方が形式的で単調な声の調子で話したり、音がとれない	
		きまった興味に熱中しすぎる【昆虫、読書、ゲーム、車など】	
	予定や時間割などの急な変更や変化をいやがったり、怒ることがよくある		
	とても得意なことがある反面、軽微に苦手なことがある		


※チェックの○が少なくても、家庭や学校で子ども自身が困っている場合は、適切な対応をお願いします。

チェックの○が少なくても
子どもが困っている場合は
学級担任に相談してください



**早く気づいて、支援することが
とても大切です**

学校のみならず市の就学相談会（6月実施予定）もあります。特別な支援を受けるためには、7月の申請書類提出後、系満市就学支援委員会にて特別な支援の必要性を判断します。



少しでも気になることがあれば
学級担任や
特別支援教育コーディネーター
にご相談ください

入学お待ちしております

入学式について



日時：令和7年 4月9日（水）

場所：本校体育館

日程： 8:40～ ・・児童受け入れ（教室）

※お子様は 8:50までに1年教室へ

※入学式受付 9:00～9:40

9:00～

・・学級指導

9:50～

・・新入生入場（体育館）

10:00～

・・入学式

写真撮影

保護者合同説明会



学校給食

～新入生オリエンテーション～



糸満市立学校給食センター

入学前に身につけてほしい 食事のマナー

1. 朝食をしっかり食べる習慣をつける。
2. 時間内に食べる練習。
(給食時間は20分)
3. 食事中に立って歩いたりしない。
4. 食事前にトイレは済ませ、
トイレ後の手洗いの習慣をつける。
5. 「いただきます」「ごちそうさま」のあいさつ。
6. お箸の正しい持ち方、使い方の練習。



7. 食事の準備、片付けの練習。

8. 食後の歯磨き、うがいの習慣をつける。

9. 色々な食品の味に慣れさせ、
偏食のある子は食べる練習させる。
(食わず嫌いにさせない。)

10. 食事をする時の姿勢や食べ方に気をつける。
(三角食べの指導)

11. 食事や食べ物等に対する感謝の気持ちを持たせる

12. 期待感(楽しみ)を持たせる。



食物アレルギーについて

○食物アレルギーの対応（除去食・代替食）はしていません。

牛乳アレルギーのみ提供の有無の選択ができます。（但し、認定が必要）

*** 毎月配布する献立表・アレルギー献立表をご確認下さい。**

令和5年1月アレルギー献立表

電話(098) 098-994-5800

※「アレルギー献立表」には、使用する食材と、アレルギー表示義務のある7品目及び下記の品目について表示しています。

※食物アレルギーのある児童生徒は、給食を食べる前に献立の内容を必ず確認しましょう。家庭、学級においても毎日確認してください。

日	曜日	こんだて	〔あか〕 おもに作るつくる もとなる食品	〔きいろ〕 おもにアレルギーの もとなる食品	〔あどり〕 おもに卵の卵子を 食べるもとなる食品	調味料	栄養価	栄養価
10	火	ごはん①なし チキンカレー①(鶏・豚・豆・麦・牛・乳) フルーツポンチ①(も・オ・リ)	鶏肉・豚肉・豚骨・鶏皮	ごめ じゃがいも・大豆油・小麦粉・マーガリン	たまねぎ・にんじん・グリーンピース・こんにゃく・トマト パイナップル・りんご・みかん・いちご・ブルーベリー、 セリ①(オ・リ)	カレールウ(麦・牛・鶏・豆)、ドライカ レー(乳・麦・牛・豚・卵)、チキンガラスソ ース(麦・鶏)、チキンフイヨフ(鶏)	E 670 Kcal P 22 x F 19.8 x	E 829 Kcal P 26.1 x F 21.7 x
11	水	黒米ごはん①なし お魚①(鶏) せんびち①(そば・豚・鶏・ご・豆)	鶏肉・なると 豚肉	ごめ・黒米 もち ごま・大豆油・三葉菜・ごま油	だいこん・にんじん・ごま・なし・しいたけ ごぼう・にんじん・卵・りにんじやく	チキンフイヨフ(鶏)、かつおだし	E 565 Kcal P 28.5 x F 12.8 x	E 706 Kcal P 27.9 x F 18.8 x
12	木	揚げパン(高小・高・中・大)①(麦・乳・豆・アモ) コッパパン①(麦・乳・豆(その他の卵類)) 煎餅スーパ①(麦・鶏・豆) ハンバーガー①(牛・豚・鶏・豆) リンゴジャム①(卵) せなごパン①(麦・乳)	せなご、豚骨・鶏皮	小麦粉・大豆油	コッパパン(麦・乳・豆)、大豆油、アーモンド、三葉菜、		694 Kcal x P x F	E 754 Kcal P 88.9 x F 24.6 x
13	金	ごはん①なし ハチマシ①(鶏・卵・豆・ご) お魚①(麦・鶏・豚・ご)	豚肉、いか、うずら卵				Kcal x P x F	E 885 Kcal P 25.5 x F 85.4 x
16	月	ごはん①なし 魚っけ①(麦・鶏) いわしがほすし①(麦・卵)	牛・豚・鶏・豚骨、 いわしがほすし①(麦・卵)					

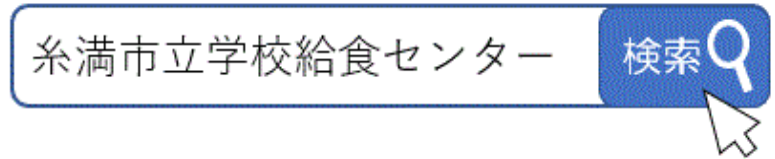
* アレルギー対象原材料を記載しています。
 ①・・・卵 → 卵、乳 → 乳及び乳製品、麦 → 小麦
 ピ → 落花生、そ → そば、エ → えび
 カ → かに など

**※食物アレルギーの判断は専門医による診断のもとに行うこととなっています。
 不安のあるお子様は、入学前に医師及び学校とご相談ください。**



給食センターのホームページ

○給食センターのホームページでは、献立表やアレルギー献立表、給食の写真を随時更新しています。



ぜひチェックして
みてください♪



給食についての説明を 終わります。



建物全体写真



校納金の徴収方法

就学援助制度

もうすぐ一年生・・・
お子様のご入学を
職員・在校生一同
心よりお待ちしております。

